

複製厳禁

エコアクション21 環境活動レポート



平成24（2012）年度

作成日 平成24年11月 8日

取組期間 平成23年10月～平成24年9月

 有限会社 ワールドメディカルサービス

複製厳禁

1.環境方針

— 環 境 方 針 —

2011年11月1日改訂

<基本理念>

当社は、限りある資源の有効利用と深刻さを増す地球温暖化問題に取り組むことが経営の重要課題であることを踏まえ、自主的、積極的に全社一丸となって環境への取り組みを推進する為、以下の行動指針を定めます。

<行動指針>

1. 環境経営システムを構築・運営し、環境経営に積極的に取り組み、環境負荷の削減に努めます。
2. 当社に適用される環境関連法規、県条例及びその他の規制等を遵守します。
3. 事業活動を踏まえ、重点活動項目として以下の環境活動に取り組みます。
 - ① 二酸化炭素の排出量の削減
 - ② 収集運搬車両等の燃費向上
 - ③ 事業所から出る廃棄物の削減
 - ④ 事業所の総排水量の削減
 - ⑤ グリーン購入の推進
4. この環境方針について、社内の実施体制を確立し全従業員への環境教育につとめ、必要により一般へ公表します。
5. この環境方針の達成のため環境目標を設定し、定期的な評価・見直しにより継続的な環境改善に努めます。

平成19年2月22日

有限会社ワールドメディカルサービス

取締役 野尻 幹雄

2.会社概要

複製厳禁

1) 事業所名及び代表者名

有限会社ワールドメディカルサービス
取締役 野尻 幹雄

2) 所在地

栃木県栃木市大光寺町808番地8

3) 環境管理責任者氏名及び担当者氏名、連絡先

環境管理責任者 : 野尻幹雄
環境推進者 : 大森和夫
事務担当者 : 野尻恵子
連絡先 電話番号 0282-28-1429
FAX 0282-27-9290
e-MAIL info@w-ms.com

4) 事業内容

当社は、平成4年栃木県宇都宮市細谷町に設立しました（現在は栃木市大光寺町808番地8に移転）。以来、主に医療廃棄物の収集運搬を中心に、各種リサイクルやニュートン・ドクターサイトメディカルサービス代理店等の業務を行っております。現在の業務内容は以下のとおりです。

- ア. 産業廃棄物収集運搬業
- イ. 特別管理産業廃棄物収集運搬業

5) 事業の規模

| 活動規模 | 単位 | 平成24年度 |
|------|----------------|--------|
| 処理量 | t/年 | 647 |
| 売上高 | 百万円 | 146 |
| 従業員※ | 人 | 10 |
| 床面積 | m ² | 30 |

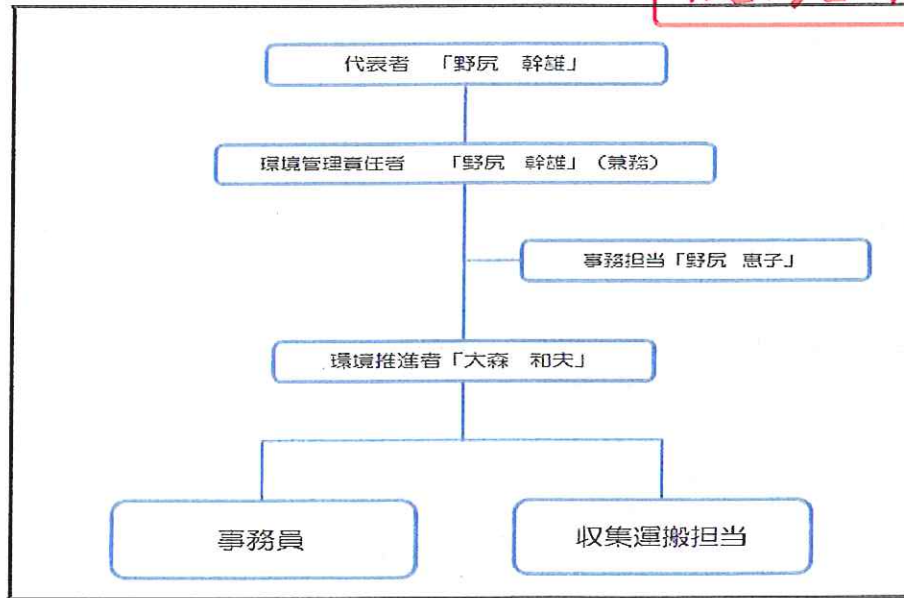
※役員を含む

6) 法人設立年月日 平成4年6月11日

7) 資本金 300万円

8) 環境活動組織図（平成24年9月現在）

複製厳禁



| 区分 | 代表者 (環境管理責任者兼務) | 事務担当者 | 環境推進者 | 収集運搬担当 | 事務員 |
|----|-----------------|-------|-------|--------|-----|
| 人数 | 1名 | 2名 | 1名 | 5名 | 1名 |

3.環境負荷の把握及び環境目標

(1) 環境負荷の把握

平成21年度から平成23年度までの過去3年間の環境負荷等の状況は以下のとおりです。

表1. 環境への負荷の把握

| | | 単位 | H21年 | H22 | H23年 |
|----------------|---------|--------------------|-----------|-----------|-----------|
| ①総エネルギー投入量 | 購入電力 | Kwh | 2,692 | 2,868 | 3,208 |
| | 電気&化石燃料 | MJ | 1,624,755 | 1,622,897 | 1,625,307 |
| ②総物質投入量 | 資源投入量 | t | 56 | 78 | 67 |
| | 循環資源投入量 | t | 10 | 11 | 11 |
| ③水資源投入量 | 地下水 | m ³ | 11.6 | 21.1 | 33.0 |
| ④温室効果ガス排出量 | 二酸化炭素 | Kg-CO ₂ | 112,353 | 112,030 | 110,282 |
| ⑤受託した産業廃棄物の処理量 | 収集運搬量 | t | 501 | 526 | 647 |
| ⑥廃棄物等総排出量 | 再生利用 | kg | 600 | 680 | 720 |
| | 単純焼却 | kg | 190 | 360 | 410 |

注1) ※印については未計測・未記録事項である。

注2) 総排水量については該当項目がないため掲示しておりません。

(2) 環境目標

当社においては環境活動の実施にあたり、平成21年度実績を基本とした環境目標を設定し取り組

複製厳禁

んでいきます。なお、環境目標は状況により見直してまいります。

表2. 環境目標 (H24 年度まで)

| 項目 | 環境目標内容 | 平成21年度 実績 | 平成22年 新目標 | 平成23年 目標 | 平成24年度 目標 |
|-------------|---------------------|---------------------|------------------------|------------------------|------------------------|
| 1. 二酸化炭素量削減 | ① 二酸化炭素削減 | 99,548 kg-CO2 | 増加抑制 | 増加抑制 | 増加抑制 |
| | ② 使用電力の削減 | 3,183Kwh | 3,183Kwh 以下 | 3,183Kwh 以下 | 3,183Kwh 以下 |
| | ③ 収集運搬車両の燃費率向上 (軽油) | 6.66km/ℓ | 燃費効率維持 6.6 km/ℓ以上 | 燃費効率維持 6.6 km/ℓ以上 | 燃費効率維持 6.0 km/ℓ以上 |
| 2. 廃棄物削減 | ④ 廃段ボールリサイクル率の向上 | 100% | 100%維持 | 100%維持 | 100%維持 |
| 3. 水量削減 | ⑤ 地下水使用量の削減 | 17.6 m ³ | 17.6 m ³ 以下 | 17.6 m ³ 以下 | 22.0 m ³ 以下 |

今年度 (H24 年度) の結果を踏まえ、目標を見直し次期中期目標を記載する。

表3. 新環境目標 (H25 年度~H27 年度)

| 項目 | 環境目標内容 | 平成24年度 実績 | 平成25年 新目標 | 平成26年 新目標 | 平成27年度 目標 |
|-------------|---------------------|---------------------|------------------------|------------------------|------------------------|
| 1. 二酸化炭素量削減 | ⑥ 二酸化炭素削減 | 110,282 kg-CO2 | 増加抑制 | 増加抑制 | 増加抑制 |
| | ⑦ 使用電力の削減 | 3,208Kwh | 3,300Kwh 以下 | 3,300Kwh 以下 | 3,300Kwh 以下 |
| | ⑧ 収集運搬車両の燃費率向上 (軽油) | 6.71km/ℓ | 燃費効率維持 6.6 km/ℓ以上 | 燃費効率維持 6.6 km/ℓ以上 | 燃費効率維持 6.6 km/ℓ以上 |
| 2. 廃棄物削減 | ⑨ 廃段ボールリサイクル率の向上 | 100% | 100%維持 | 100%維持 | 100%維持 |
| 3. 水量削減 | ⑩ 地下水使用量の削減 | 33.0 m ³ | 33.0 m ³ 以下 | 33.0 m ³ 以下 | 33.0 m ³ 以下 |
| 4. | グリーン購入推進 | — | コピー用紙の再生紙使用率 100%達成 | | |

複製厳禁

(3) 運用期間中の実績

平成23年10月1日から平成24年9月30日までの環境目標に対する実績と評価は表4のとおりです。

表4. 環境目標に対する実績と評価

| No. | 環境目標内容 | 基準年 (H21) | 平成24年度 目標 | 平成24年度 実績 | 達成状況 |
|-------------------|-----------------------|--------------------------|------------------------|---------------------|--------------------|
| 1. 二酸化炭素 削減 | ① 二酸化炭素 排出量削減 | 99,548 kg-CO2 | 99,548 kg-CO2 以下 | 110,282 kg-CO2 | 目標未達成 (走行車両増) |
| | ② 使用電力の削減 | 3,183kwh 以下 | 3,183kwh 以下 | 3,208kwh | 目標未達成 |
| | ③ 収集運搬車両燃 費率向上(軽油) | 6.6km/ℓ 以上 | 燃費率維持 6.6km/ℓ以上 | 6.71km/ℓ | 目標達成 |
| | — | ※二酸化炭素削減目標数値は電気と化石燃料の総合量 | | | |
| 物削減 2. 廃棄 | ④ 廃段ボールリサ イクルの向上 | 100%維持 | 100%維持 | 100% | 目標達成 |
| 水量削減 3. 総排 | ⑤ 地下水使用量の 削減 | 17.6 m ³ 以下 | 22.0 m ³ 以下 | 33.0 m ³ | 目標未達成 (生活水新規活用) |

4. 主要な環境活動計画の内容と評価

表5. 環境活動計画の内容と評価 (※評価結果の説明：○=良 ×=改善を要す)

| 環境方針 | 環境目標 | 環境活動計画の内容 | 担当 | 実施状況 | 評価結果 |
|----------------|--------------------|---|-----------|-----------------------|------|
| 1・二酸化炭素の排出量の削減 | ① 使用電力の削減 | 事務所内の電灯は不要な所は消灯する | 大野 | 必要のない電灯は消灯している | ○ |
| | | 冷房の設定温度を適正温度に調整する | 大野 | 冷房の温度は28℃にしている | ○ |
| | | 待機電力は極力使用しない(テレビ、エアコン、パソコン) ※コピー機についてはファックスを兼用しており、電源を切れないため待機電力を使用することとする | 野尻 (恵) | 事務所内の電気機器について検討して実施する | ○ |
| | | 電気機器を購入・買換えをする際は省電力機器を選ぶ | 野尻 | 各メーカーの仕様書にて確認する | ○ |
| | ② 収集運搬車両用燃費率向上(軽油) | 無用なアイドリングをやめる(アイドリングストップ) | 全員 | 取り組んでいる | ○ |
| | | 収集・運搬業務において、効率的な運航計画を立てる | 野尻 | 月始めに計画を立て実行する | ○ |
| | | 経済速度で走る | 全員 | 取り組んでいる | ○ |
| | | 点検・整備を定期的に行う | 全員 | 取り組んでいる | ○ |
| | | タイヤの空気圧を適正に保つ | 全員 | 取り組んでいる | ○ |
| | | 無駄な空ぶかしをやめる | 全員 | 取り組んでいる | ○ |

複製厳禁

| | | | | | |
|-----------------|------------------|--------------------------|----|---------------|---|
| | | 急発進、急加速をやめる | 全員 | 取り組んでいる | ○ |
| | | マニュアル車は早めにシフトアップする | 全員 | 取り組んでいる | ○ |
| | | エアコンの使用は控えめにする | 全員 | 必要以外使用しない | ○ |
| | | 車両を購入・買換えをする際は燃費の良い車用を選ぶ | 野尻 | 仕様書の資料等で確認する | ○ |
| 2・事業所から出る廃棄物の削減 | ③ 廃段ボールリサイクル率の向上 | 廃段ボールのリサイクルを促進する | 野尻 | 100%リサイクルしている | ○ |
| | | 廃段ボールの分別の徹底を図る | 野尻 | 取り組んでいる | ○ |
| | | 裏面コピーにより紙使用量を削減する | 全員 | 取り組んでいる | ○ |
| 3・事業所の総排水量の削減 | ④ 地下水使用量の削減 | 水使用量の把握 | 野尻 | 取り組んでいる | ○ |
| | | 蛇口をこまめに開閉する | 全員 | 取り組んでいる | ○ |

5. 環境活動の取組結果の評価

① 二酸化炭素削減

前年度の排出量より 748Kg-CO2 削減することが出来たが、目標としては未達成となってしまう。しかし、軽油使用量の削減効果（燃費削減）として、収集運搬量は前年より23%増加しているため評価できる。これは作業員全員の燃費抑制に関する努力の結果であると考え、大変優秀な成績である。

② 使用電力の削減

今年度は目標未達成となったが、倉庫（プレハブ）増設による増加幅であると考えられるため、今後の活動目標の基準として今回の数値を捉えていく。

③ 収集運搬車両の燃費率向上

今年度の活動結果として前述した通り、運搬量が増加したが燃費は向上した。収集運搬車両も前前年より増加し、新人運転手が1名加わったことなどの要因を考慮すると大変優秀な結果であると評価できる。今後もこのペースが続くことに期待する。

新車への代替時にハイブリッド車やバイオ燃料車などの導入を長期計画として検討を進めているが、状況（経済的）には実施の可能性は少ない。

④ 廃段ボールのリサイクルの向上

すでに従来から取り組んでおり、今後も引き続き行う。

⑥ 地下水使用量の削減

地下水への浄水器設置後、生活水としての利用が発生した1年間の利用結果のデータとして、

複製厳禁

必然的に増加した分が明確になった。生活環境の維持の点からやむを得ない結果であると考え、今後の活動目標の基準として同数値を捉え、活動目標を設定していく。

◎代表者総評

今年度は東日本大震災の影響も減少し、一部を除いてほぼ通常の業務を継続することができた。それに伴い、収集運搬車両の増加、新人運転手の加入などあらたな要件が発生したにも関わらず、燃費が飛躍的に向上したことは非常に喜ばしいことであると思います。今後もこの状況を継続できるよう活動していきたい。他の環境目標については未達成が多いが、倉庫の増設による使用電力量の若干増、地下水の水質向上のための浄水器設置に伴う生活水としての使用量増加など、目標未達成となる要件が発生しているため、その増加量も必然的な結果であると評価します。今後は新たな目標としてこれらのデータを活用し、良い結果が得られるよう環境経営活動を推進していく。

6. 次年度の活動方向

- ①省エネを進めるため、倉庫の搬出作業の効率化をすすめる。(全灯点灯時 1.2kwh)
- ②地下水使用量の抑制を図るため、冬季の赤色汚濁水除去時間の削減を推進する。

7. 環境関連法規への違反、訴訟等の有無について

会社創立以来17年間、環境関連法規への違反はありません。また、関係当局よりの違反の指摘は、過去3年間ありません。当社に関わる訴訟問題も同様に、一切発生しておりません。

複製厳禁

8.事業概要

(1) 産業廃棄物処理業の概況

①許可の内容

《収集運搬業》（積替え保管を除く）

| 許可の内容 | 許可区域 | 許可番号 | 許可年月日 | 許可の有効期限 |
|-----------|------|-------------|------------|------------|
| 特別管理産業廃棄物 | 栃木県 | 00950014945 | 平成20年2月24日 | 平成25年2月23日 |
| | 群馬県 | 01050014945 | 平成21年5月31日 | 平成26年5月30日 |
| | 埼玉県 | 01155014945 | 平成20年3月3日 | 平成25年2月28日 |
| | 神奈川県 | 01451014945 | 平成24年4月27日 | 平成29年4月26日 |
| | いわき市 | 09450014945 | 平成23年9月13日 | 平成28年9月12日 |
| 産業廃棄物 | 栃木県 | 00900014945 | 平成24年9月24日 | 平成31年9月23日 |
| | 群馬県 | 01000014945 | 平成21年6月14日 | 平成26年6月13日 |
| | 埼玉県 | 01105014945 | 平成24年5月31日 | 平成29年5月14日 |
| | いわき市 | 09400014945 | 平成24年9月1日 | 平成29年8月31日 |
| | 神奈川県 | 01401014945 | 平成24年3月19日 | 平成24年3月18日 |

| 許可の内容 | 収集運搬する産業廃棄物の種類 |
|-----------|---|
| 特別管理産業廃棄物 | 感染性産業廃棄物、廃油、廃酸、廃アルカリ、汚泥 |
| 産業廃棄物 | 汚泥、廃油、廃酸、廃アルカリ、廃プラスチック類、紙くず、木くず、繊維くず、動植物性残さ、ゴムくず、金属くず、ガラスくずコンクリートくず及び陶磁器くず、がれき類 |

②事業計画の概要

| 許可の内容 | 事業計画の概要 |
|-------|--|
| 収集運搬業 | <p>①排出事業者が処分の委託契約をした処分先まで、特別管理産業廃棄物を収集運搬します。</p> <p>②実際の業務は排出事業者と文書による収集運搬に関する契約を締結した上で実施します。</p> <p>③業務の実施に当たっては関連法令を遵守するとともに、環境汚染防止に十分な配慮を行います。</p> <p>④なお、廃棄物の処理状況につきましては、マニフェスト伝票を使用して確認を行います。</p> |

③処理実績

| 区分 | H21年度 | H22年度 | H23年度 | H24年度 |
|-----------|-------|-------|-------|-------|
| 収集運搬量 (t) | 498.7 | 500.7 | 525.5 | 646.9 |

複製厳禁

④施設等の状況（収集運搬車両）

| 登録番号 | 最大積載量 | 車体形状 | 台数 |
|----------------|--------|-------|----|
| とちぎ 800 さ 3128 | 2000kg | 冷蔵冷凍車 | 1台 |
| とちぎ 800 さ 6767 | 2750kg | 冷蔵冷凍車 | 1台 |
| とちぎ 800 さ 5253 | 3000kg | 冷蔵冷凍車 | 1台 |
| とちぎ 800 さ 5724 | 3000kg | 冷蔵冷凍車 | 1台 |
| とちぎ 100 さ 7943 | 3000kg | バン | 1台 |
| とちぎ 800 さ 6731 | 2000kg | 冷蔵冷凍車 | 1台 |
| とちぎ 800 さ 6845 | 2000kg | 冷蔵冷凍車 | 1台 |
| とちぎ 400 せ 62 | 500kg | バン | 1台 |
| 計車両台数 | | | 8台 |

⑤処理料金

- ※1. 医療廃棄物の処理料金の価格表を提示させていただいております。
- ※2. お客様の状況に応じて、別途無料にてお見積りを作成いたします。